



우측상단에 시각장애인을 위한 음성변환용 2차원 바코드가 실려 있습니다.



소스로 보는 세상

오늘은 내가 명예법관! 서울점자도서관 김두현 관장 명예법관으로 위촉돼

서울남부지방법원의 '1일 명예법관' 행사에서 서울점자도서관 김두현 관장이 명예법관으로 위촉되었습니다. '1일 명예법관'에서는 다양한 계층을 대표하는 인사를 뽑아 명예법관으로 위촉하고 하루 동안 법관으로 활동했는데요.

이번 명예법관으로는 서울점자도서관 김두현 관장을 비롯하여 이대목동병원 유권 원장, 대한항공 대통령전용기 안상훈 기장, 넥센히어로즈 손승락 선수가 위촉되었습니다.

명예법관들은 법관 집무실, 법정을 견학하였으며 직접 법복을 입고 법대에 착석하여 재판부가 진행하는 실제 재판을 생생히 체험하였습니다. 명예법관으로 위촉된 김두현 관장은 "법조인을 꿈꾸는 많은 시각장애인들이 있다. 추후에 법조인이 된 시각장애인들이 법원에 왔을 때 자신의 능력을 발휘할 수 있도록 환경이 조성되길 바란다"며 소감을 밝혔습니다.



서울남부지방법원 김문석 법원장에게 명예법관 위촉을 받는 서울점자도서관 김두현 관장



법정 견학 중인 1일 명예법관



1일 명예법관(왼쪽부터 대한항공 안상훈 기장, 서울점자도서관 김두현 관장, 이대목동병원 유권 원장, 넥센히어로즈 손승락 선수)



신한금융그룹-한국시각장애인연합회 화면해설방송센터 장비 구축 지원사업 후원식이 개최되었습니다!

지난 11월 21일에는 신한금융그룹의 지원으로 '화면해설 방송센터 장비 구축 지원사업 후원식'이 진행되었습니다. 이번 후원식에는 방송통신위원회 이경재 위원장, 신한금융그룹 한동우 회장, 사회복지공동모금회 김주현 사무총장이 참석하여 자리를 빛내주셨습니다.

한국시각장애인연합회 화면해설방송센터에서는 시각장애인이 영상을 접할 수 있도록 등장인물의 표정, 몸짓, 상황의 변화 등을 음성 해설로 제공하고 있는데요. 이러한 화면해설방송의 제작이 의무화되면서 제작량이 증가한 반면 제작 장비들은 노후 되어 제작환경의 개선이 시급한 상황이었습니다. 이런 상황에서 신한금융그룹이 화면해설방송센터에 기탁금을 전달하여 앞으로 시각장애인의 방송접근권을 향상시킬 것으로 기대됩니다.

시각장애인을 위한 화면해설서비스에 대해 알아보까요?

화면해설서비스(DVS : Descriptive Video Service)란 TV 프로그램, 영화, 기타 영상매체에 시각장애인이 쉽게 접근할 수 있도록 지원하는 서비스로 등장인물의 표정, 몸짓, 상황 변화적 요소 등을 별도의 음성 해설로 제공하는 것입니다. 영상을 상세하게 해설해주는 화면해설서비스를 통해 시각장애인들이 영화, TV 프로그램 등 다양한 영상을 접할 수 있습니다. 앞으로 화면해설방송이 많이 제작되어 시각장애인의 영상 접근성이 더 높아지길 기대해봅니다.



후원을 기념하는 내빈(왼쪽부터 방송통신위원회 이경재 위원장, 한국시각장애인연합회 최동익 회장, 신한금융그룹 한동우 회장, 사회복지공동모금회 김주현 사무총장)



화면해설방송센터를 직접 방문하는 모습

시각장애수험생들의 공무원 합격을 축하합니다! 공직진출대비반 합격자 간담회 열려



노원시각장애인복지관 공직진출대비반을 통해 시각장애 수험생 7명이 공무원공개채용시험에 합격했습니다.

이에 지난 11월 16일에는 '2013년 공직진출 대비반 평가회의 및 합격자 간담회'가 실시되었습니다. 간담회에서는 2013년 공직에 최종합격한 일곱 분을 축하하고 올해 공직진출대비반을 돌아 보는 시간을 가졌습니다.

합격하신 시각장애 수험생들은 경기도 9급 일반 행정직, 사회복지직, 서울시 교육행정직, 충청남도 일반행정직에 합격하셨습니다.

노원시각장애인복지관에서는 2008년부터 KG패스원의 후원을 받아 공직진출대비반을 실시하고 있습니다. 공직진출대비반에서는 공무원공개채용시험과 교원임용시험을 목표로 공부하는 시각장애 수험생들에게 동영상 강의, 학원 강의, 교재 등을 제공하고 있습니다. 2008년부터 올해까지 공직진출대비반을 통해 26명의 수험생이 공무원공개채용시험에 최종합격하셨습니다.

공직진출대비반에서는 내년 시험을 대비하여 12월 중에 노원시각장애인복지관 홈페이지, 시각장애인 재활통신망 넓은마을에 공직진출대비반 참가 공고를 실시 할 예정입니다. 공직진출을 꿈꾸는 시각장애 수험생분들 응원합니다!





한국 점자규정 개정을 위한 공청회가 개최되었습니다



한국점자위원회 조성재 위원장

지난 11월 22일 여의도 이룸센터에서 한국 점자 규정 개정을 위한 공청회가 실시되었습니다. 점자는 시각장애인에게 고유한 문자입니다. 이러한 점자를 주체적이고 지속적으로 발전시키기 위해 한국 점자 규정 개정안을 마련하고 있습니다.

현재 활용되고 있는 점자 규정은 2006년 문화관광부에 의해 고시된 [개정] 한국 점자 규정 입니다. 이를 개정하기 위해 국립국어원과 한국시각장애인연합회에서는 한국점자위원회를 구성하여 개정안을 마련해왔습니다.

이에 이번 공청회가 개최되었는데요. 공청회에는 점자도서관에서 근무하시는 점역·교정사, 맹학교 선생님, 시각장애인복지관 종사자 등 점자와 관련된 일에 종사하는 많은 분들이 참석해서 의견을 주셨습니다. 이번 공청회를 계기로 점자규정의 개정이 앞당겨 지기를 바랍니다.



한국점자규정개정을 위한 공청회 모습



News Album

01



한국시각장애인연합회 산하 웹접근평가센터가 미래 창조과학부의 정보문화 실천운동 유공자 장관 표창을 수상하였습니다. 이번에 웹접근평가센터가 수상한 유공자 장관표창은 2013년 한해동안 정보문화 확산에 기여한 개인 또는 단체에 수여된 것입니다.

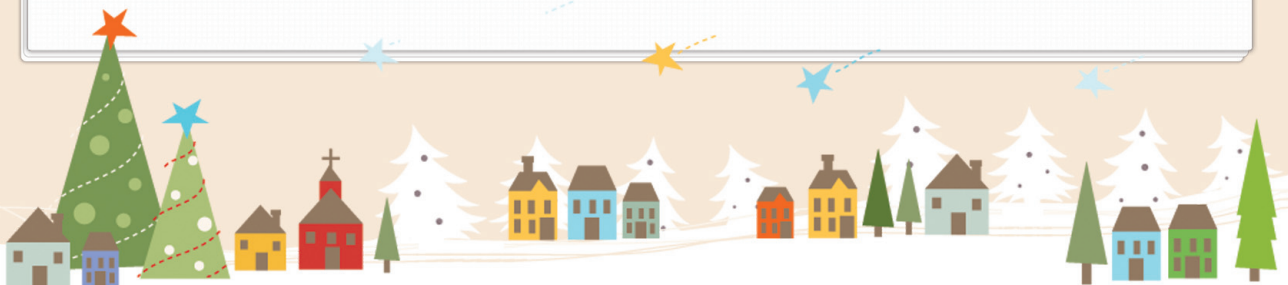
02

한국시각장애인연합회가 운영하는 서울곰두리체육센터에서 제1회 연합회장배 전국 지적·자폐성 장애인 수영대회를 개최했습니다. 이번 대회는 서울곰두리체육센터 주최, 한국시각장애인연합회 후원, 팰리스포츠 협찬으로 이뤄졌습니다. 초등부, 중등부, 고등부, 성인부로 이뤄진 대회에 200명에 달하는 선수가 참가했습니다.



03

노원시각장애인복지관에서 볼링교실, 수영교실이 실시되었습니다. 볼링교실은 공릉볼링센터에서 9월부터 11월에 걸쳐 이뤄졌으며 수영교실은 4월부터 11월까지 실시되었습니다. 많은 시각장애인들이 생활 속에서 운동하며 건강한 신체와 행복한 마음을 가지실 수 있도록 다양한 체육교실을 실시하고 있습니다.





시각장애인을 위한 요리프로그램, 우리 손에 달렸습니다!

이번 사람이아기에서는 노원시각장애인복지관에서 '사랑의 김장 나누기'를 담당하는 지역사회복지팀 유선근 팀장과 한국시각장애인복지관에서 '생활요리 교실'을 맡고 있는 재가복지팀 심아름 씨를 만나보았습니다.

Q 프로그램에 대한 소개를 부탁드립니다.

A 유선근(김장) : 사랑의 김장 나누기는 매년 겨울에 시각장애 가정을 대상으로 김장김치를 전달하는 프로그램입니다. 2010년부터 자원봉사자와 복지관 직원들이 직접 김치를 담가서 각 가정에 전달하는 방식으로 진행되고 있습니다.

심아름(생활요리) : 생활요리교실은 8주 동안 일주일에 한 번씩 여성시각장애인분들을 대상으로 진행되고 있는 요리 프로그램입니다. 여성시각장애인들이 요리를 더 재미있게 느끼고 새로운 요리들을 배우며 가족들과도 즐겁게 나누면 좋겠다는 생각으로 요리교실을 준비하게 되었습니다.

Q 프로그램에 신청하려면 어떻게 해야 하나요?

A 유선근(김장) : 올해 김장 나누기 행사는 12월 14일에 실시되며 복지관 사례관리대상자 및 인근 저소득 시각장애 가정 200곳에 10kg씩 전달됩니다. 평소 복지관을 이용하는 저소득층 시각장애 가정을 대상으로 사례회의를 하여 우선순위에 따라 지원될 예정입니다.

심아름(생활요리) : 프로그램 시작 2~3주 전에 넓은마을과 복지관 홈페이지에 공고를 먼저 올립니다. 다음 프로그램은 3월 중에 시작하는 것으로 계획을 하고 있어 2~3월 중에 공지가 될 예정입니다. 관심을 가지고 참여해주셨으면 좋겠습니다.

Q 프로그램을 맡으시면서 어떤 때 보람을 느끼는지, 또는 프로그램을 진행하시면서 인상 깊었던 점이 있는지 궁금한데요?

A 유선근(김장) : 처음 프로그램을 진행할 때는 자원봉사자와 직원들이 김장을 만들어 본 경험이 없어 걱정도 많았고 시행착오도 겪었습니다. 하지만 지금은 직접 김치를 담고 전달하면서 그냥 김치를 구입해서 전달하는 것 보다 더 큰 보람을 느끼고 있습니다. 가장 인상 깊었던 점은 지원받으신 몇몇 가정에서 김치가 맛있더며 더 구입할 수 있느냐는 문의를 하셨을 때인데요, 그 당시 큰 보람을 느꼈고 앞으로 김장 나누기 프로그램에 최선을 다해야겠다는 생각을 했습니다.

심아름(생활요리) : 칼질을 어려워했던 참가자께서 프로그램이 끝날 즈음에는 처음에 비해 칼을 잘 사용하시는 것을 보았습니다. 또한 집에 가서 요리를 해 주었더니 가족들이 아주 좋아했고 덕분에 가족들과의 시간이 늘어났으며 즐거워하셨던 분도 계셨습니다. 또한 이 분들이 앞으로는 가족들을 위해 더 즐겁게 식사준비를 하실 수 있을 것이란 생각이 들어서 참 보람이 있었습니다.



시각장애가정에게 김치를 전달하는 모습



노원시각장애인복지관에서 김치를 담그는 모습

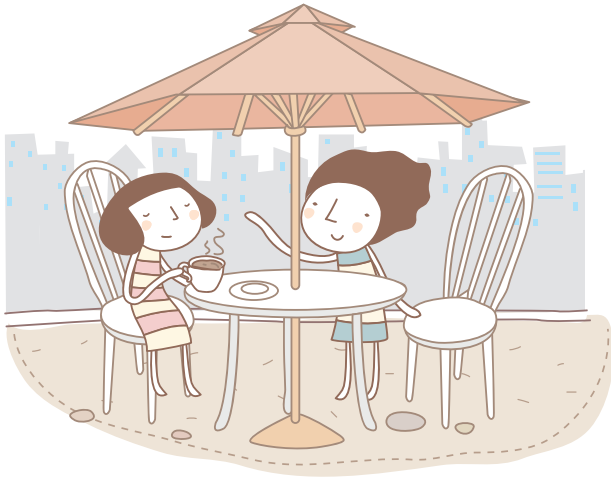


생활요리교실에 참가중인 여성시각장애인



칼을 이용해 채소를切的 참가자

뜨거운 컵이나 위험한 물건을 건네줄 때



뜨거운 차나 뜨거운 음식이 담겨져 있는 그릇을 전달할 때는 방향을 알려주는 것보다는 손을 살짝 손잡이에 닿게 해주시면 시각장애인이 스스로 판단해서 조심성있게 다룰 수 있습니다. 또한 칼이나 공구류처럼 위험한 물건을 건네줄 때는 물건의 손잡이 쪽을 손에 닿게 해주면 됩니다.

후원안내

한국시각장애인연합회는 전국 50만 시각장애인의 복리향상과 권익증진을 위해 다양한 활동은 펼치고 있는 시각장애인 기관입니다. 후원자님의 정성된 사랑은 시각장애인들에게 소중한 쓰일 것이며 후원자님의 후원금은 소득세법 제 34조, 법인세법 제18조에 의하여 종합소득세 감면 혜택이 주어집니다. (문의전화 : 02-6925-1113)

(지로번호 7608162)

계좌번호 국민은행 835-01-0114-768, 497801-96-200273
우리은행 428-04-103943 하나은행 757-810001-08405
외환은행 170-22-00710-6 (예금주 : 한국시각장애인연합회)



손으로 보는 세상 | 제19권 12호 통권 161호

2013년 12월 15일 발행

발행처 (사)한국시각장애인연합회 발행인 최동익

편집 김진선 제작 크리콤 (T.02-2269-6224)

전화 02-6925-1123 팩스 02-6925-1117

Homepage www.kbuwel.or.kr

한글도메인 '시각장애인.kr,' '한국시각장애인연합회.kr'

E-mail kbuhongbo@hanmail.net

우)150-917 서울시 영등포구 의사당로 22

(여의도동 17-13) 이룸센터 3층

표지 사진설명 - 위쪽부터

- | 공직진출대비반을 통해 공무원공개채용시험에 합격한 시각장애수험생들
- | 사랑의 김장 나누기 프로그램을 통해 시각장애인에게 김치를 전달하는 모습
- | 후원을 기념하는 내빈(왼쪽부터 방송통신위원회 이경재 위원장, 한국시각장애인연합회 최동익 회장, 신한금융그룹 한동우 회장, 사회복지공동모금회 김주현 사무총장)